

Navigation aux Bahamas

Date : 13 avril 2016

Voici tout ce que nous aurions aimé savoir pour préparer notre séjour aux Bahamas, suite à notre passage en 2016. Disons-le tout de suite, cette vaste zone de navigation est extraordinaire ! Des centaines d'îles, des milliers de plages magnifiques, une eau turquoise et transparente, un très bon accueil des Bahamiens et un vivier de poissons et de crustacés vous y attendent.



Quelques généralités géographiques pour commencer. Le sud-est (Jumentos, Ragged, Acklins, Iguana) est presque désert. Si jouer à Robinson et pêcher tranquillement vous tente alors il faut y consacrer du temps, car il est difficile d'y revenir à la voile quand on progresse plus au nord. Préparez des vivres, soyez autonome et vous passerez des jours heureux dans ces zones.

OLEO

Une famille, un voilier, un voyage

<http://aita.openstates.com>



Passé George Town on retrouve la civilisation et le monde. Les Exumas sont très belles mais très visitées, c'est l'occasion de profiter des plages, des îles aux Iguanes et aux cochons, de la grotte de James Bond et de ces extraordinaires canaux turquoise qui passent à travers les mangroves de Shroud Cay que l'on peut parcourir en annexe... avec de nombreux autres voiliers, bateaux à moteurs et super-yachts.



Un peu plus haut, Eleuthera est un havre de paix par vent dominant d'Est beaucoup plus prisé par les voiliers que par les bateaux à moteur. A Nassau on trouve de tout, mais l'endroit est peu sûr, il faut bien veiller à son annexe. Nous ne sommes pas allés aux Abacos et à Andros, mais le premier a la réputation d'être américanisé bien que la navigation y soit très intéressante et le second est très vaste, peu visité car moins attrayant, plus difficile d'accès et moins sûr... gare aux mauvaises rencontres avec les trafiquants qui opèrent à l'Ouest.

OLEO

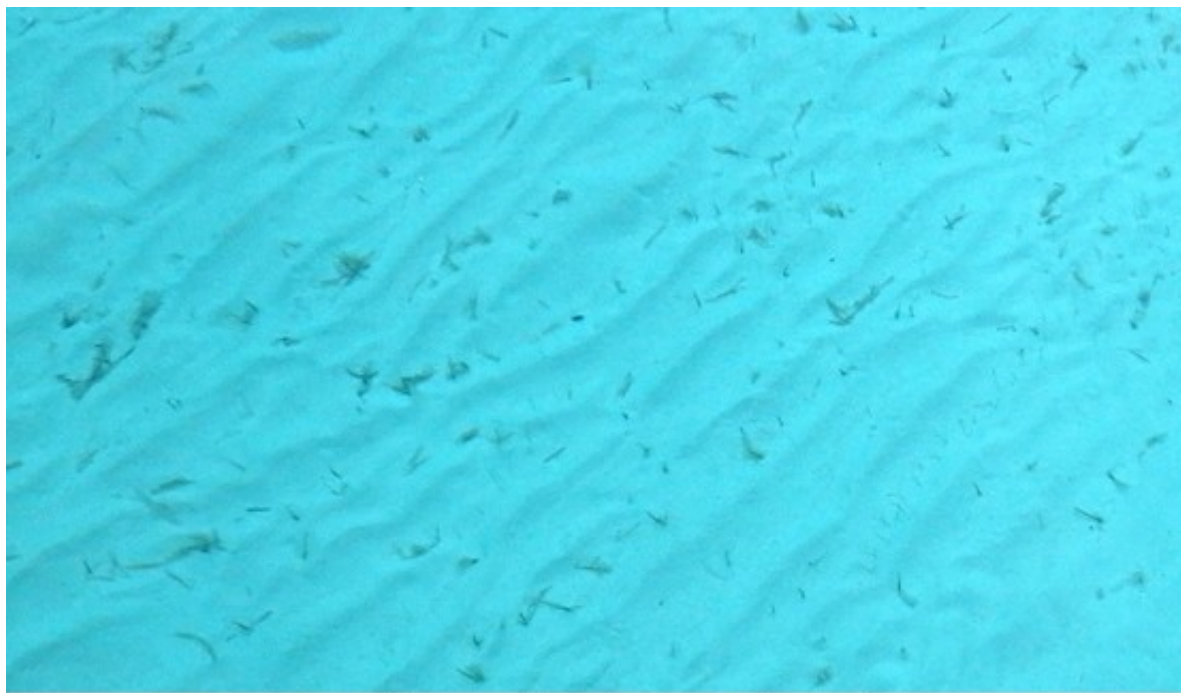
Une famille, un voilier, un voyage

<http://aita.openstates.com>



Une plage au Bahamas dans une île au sud

Côté formalités, il faut d'abord passer par un port d'entrée avec pavillon Q et payer les 150\$ (=35 pieds) de taxes contre un cruising permit et un permis de pêche valables 1 an. C'est un peu cher, mais vite rentabilisé si vous y passez du temps et que vous savez pêcher. Se présenter avec passeports, papiers du bateau et membres de l'équipage. Il ne semble pas nécessaire d'effectuer les formalités de sortie... nous les avons faites, on a troqué tous les papiers d'entrée contre une photocopie du cruising permit et aucun document daté faisant office de clearance.



L'eau transparente permet de connaître la nature des fonds

Côté cartographie, pour naviguer à travers les hauts-fonds des Bahamas, les "explorer charts" en version papier sont indispensables. Les CM93 sont peu précises mais peuvent être utiles pour naviguer à travers les bancs. Les cartes Navionics sont souvent fausses, elles indiquent 3m là où il y a 1m, décevant... elles seront en revanche plus utiles au nord où les erreurs sont moins fréquentes. Il existe des applications pour tablettes basées sur les explorer charts, plus faciles à se procurer et moins onéreuses, les utilisateurs que nous avons

OLEO

Une famille, un voilier, un voyage

<http://aita.openstates.com>

croisés en sont satisfaits.

On a aussi beaucoup navigué avec google-earth qui nous semble un bon complément aux explorer charts pour connaître la nature des fonds, évaluer la hauteur d'eau là où les cartes sont peu précises et repérer les dangers potentiels. Nous pouvons vous affirmer par exemple que la passe nord de Flamingo est franchissable (il y a 6m de fond minimum) alors qu'aucune carte ne l'indique. On prends ce genre de risque avec une vue google détaillée et un sonar (FLS bronze) en avançant doucement.

Si aux Bahamas les marées sont faibles (2 à 3 pieds de marnage en général), les courants peuvent être forts, jusqu'à 6 nœuds dans certaines passes. Il ne faut pas négliger les vents contre courant dans ces passes, qui soulèvent des vagues escarpées. L'archipel est constitué de bassins très profonds (entre 1000 et 4000m) qui côtoient de vastes plateaux peu profonds (entre 0 et 10m) de fonds sableux. Pour connaître le sens du courant c'est assez intuitif, à marée descendante les plateaux se vident et à marée montante c'est

OLEO

Une famille, un voilier, un voyage

<http://aita.openstates.com>

l'inverse.

Pour naviguer sur le plateau, il vaut mieux choisir une météo sans nuage pour avoir une meilleure estimation des obstacles que l'on peut y rencontrer. Les fonds de sable sont clairs, quelques fonds constitués de dalles de roches sont assez clairs aussi (faire attention avant de les traverser), les tâches sombres peuvent être des herbiers (franchissables), une patate de corail profonde ou un petit nuage (si la tâche se déplace alors ça vient du ciel).

Les zones localisées bien noires sont à éviter, il s'agit de patates de corail affleurantes et les zones très claires des remontées de sable qui peuvent émerger à marée basse... on en a traversé beaucoup au sondeur, comme leur pente est faible il est facile de trouver l'endroit où l'on a assez d'eau pour franchir l'obstacle.

OLEO

Une famille, un voilier, un voyage

<http://aita.openstates.com>

Côté mouillage, il y a le choix ! On a trouvé des abris contre les coups de vent partout, même dans les coins les plus reculés. En général le fond est de sable et ça croche bien. Mais il se peut qu'il s'agisse d'un plateau rocheux surmonté d'une fine couche de sable, dans ce cas ça tient moins bien... il vaut mieux vérifier que ça croche avant d'enchaîner sur l'apéro. Dans les zones fréquentées il y a des bouées à disposition plus ou moins gratuites, mais on peut en général mouiller à côté. Les marinas sont inexistantes au sud, il y en a au

OLEO

Une famille, un voilier, un voyage

<http://aita.openstates.com>

nord à des tarifs exorbitants, nous ne les avons pas fréquentées.